

Modelo: Art. **CWD920** Turbocalefactor tipo split CONFORTDRY

■ Tensión: 220-230 V ~ / 50-60 Hz Potencia: 1000 / 2000 W.

Fabrica y distribuye: Liliana S.R.L. Warnes 1155 – S2005PDG Rosario - Argentina - C.U.I.T.: 30-51687722-3

- Antes de utilizar el equipo, solicitamos que Ud. lea cuidadosamente y comprenda estas instrucciones, como así también las mantenga siempre a mano para cualquier consulta.



♦ IMPORTANTES MEDIDAS DE SEGURIDAD

• Seguir las advertencias contenidas en estas instrucciones, ya que las mismas contienen importantes indicaciones relativas a la seguridad de instalación, de uso y de mantenimiento.
Leer cuidadosamente todas las instrucciones.

• Todos los elementos de embalajes mantenerse deben mantenerse fuera del alcance de niños, en especial las bolsas plásticas dado que existe riesgo de asfixia.

• Antes de conectar el aparato verificar que los datos de la placa de especificaciones técnicas del producto (tensión, frecuencia) correspondan a aquellos de la red eléctrica. Asegúrese de que su instalación esté adecuada con la correspondiente descarga a tierra y disyuntor diferencial para proteger convenientemente a las personas. Este disyuntor debe tener una corriente nominal de operación que no exceda los 30 mA. Arte

cualquier duda haga revisar su instalación por personal idóneo calificado.

• Este producto tiene ficha de dos espigas planas (clase II)

• No lo conecte utilizando adaptadores de espigas cilíndricas ya que pueden anular la polaridad prevista.

• No conectar a un temporizador u otro dispositivo que conmute el artefacto a un funcionamiento automático, como timers o programadores de ningún tipo, a menos que ya esté incorporado en el producto.

• Nunca haga funcionar el artefacto en lugares con riesgo de incendio ó explosión.

• No deje el equipo funcionando o conectado sin custodia o expuesto al aire libre o ventanas para evitar que perturbaciones atmosféricas puedan cambiar las condiciones de funcionamiento y crear riesgos de carácter eléctrico o incendio.

• No moje el equipo con ningún líquido.
 • No toque el aparato con manos o pies



MANUAL DE INSTRUCCIONES

... continua "IMPORTANTES MEDIDAS DE SEGURIDAD"

húmedos o mojados.

. Mantenga libre las entradas/salidas de aire. No introduzca elementos extraños a través de las mismas.

. Este aparato no está pensado para ser usado por personas (incluidos niños) con capacidades físicas y mentales reducidas, que no posean experiencia en el uso, a menos que se le haya instruido en su correcta utilización por una persona responsable de su seguridad.

. Los niños deben ser supervisados para asegurarse de que no jueguen con el equipo.

. Cualquier tipo de empleo que no fuera el apropiado para el cual este producto ha sido concebido, eliminará toda responsabilidad del fabricante sobre eventuales daños derivados del uso inapropiado.

. En caso de averías o problemas de funcionamiento del aparato, o bien después de ser golpeado o dañado de alguna manera, apagarlo y desconectar de la red eléctrica. No intentar arreglos sobre el mismo y ponerse en contacto exclusivamente con un Servicio Técnico Autorizado y ante una eventual reparación, utilizar repuestos originales.

. Desconecte el equipo de la red eléctrica cuando no esté en uso y antes de realizar cualquier tipo de operación de limpieza.

. Nunca desconecte tirando del cable o del aparato mismo, o tocando la ficha con las manos húmedas. Apague el equipo antes de desconectar la ficha del toma corriente.

. Evite desgastes en el cable y prolongaciones causados por calor, aceite, cantos vivos o cortantes, o superficies abrasivas.

. ¡Muy importante! El cable debe estar siempre en buen estado. Si está dañado debe ser atendido en un Service Autorizado o por personal idóneo, reemplazado siempre

por un repuesto original.

. No utilizar el calefactor: A) en lugares donde exista presencia de gases o elementos explosivos, B) debajo de mesas, escritorios o estantes bajos; o en cercanía de muebles, cortinas, sofás, almohadones, ropa, papel, elementos inflamables o deformables. Aleje el equipo de otros objetos a suficiente distancia segura que el sentido común aconseje, y cuide que los elementos antes mencionados, como las cortinas, no pueden alcanzar el calefactor por algún movimiento eventual. C) Lugares donde no existía suficiente ventilación o pueda recibir algún tipo de impacto.

. No instale el equipo en paredes de material combustible tales como madera, sintéticos o plásticos.

. Asegurarse de que la ficha del tomacorriente y el cable no quede dentro del área de radiación de calor. El cable no debe pasar sobre o por delante del equipo.

. Apague el calefactor y desconéctelo de la red eléctrica cuando vaya a estar ausente o mientras duerme.

. No cubra total o parcialmente con ningún objeto el exterior del equipo.

. Para cuando la unidad esté conectada o cuando utilice el equipo, debe prestarse especial atención a los niños, dado que estos no advierten el peligro y necesitan siempre su instrucción y cuidado personal.

. Tal vez perciba un sonido de "clic" al comieto y/o al final del uso. Esto es producto de la dilatación de algunos componentes en presencia del calor y no debe tomarse como señal de que el calefactor tenga un mal funcionamiento.

No respetar las indicaciones precedentes puede comprometer su seguridad y la del aparato.

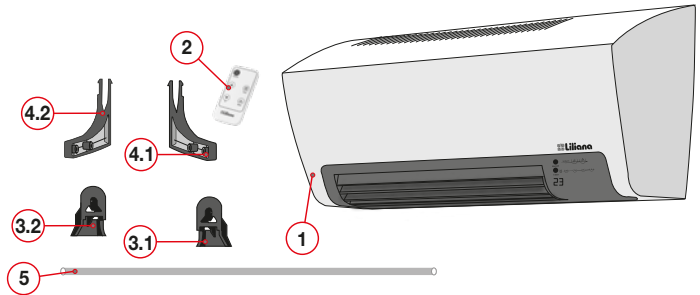
ANTES DE USAR POR PRIMERA VEZ



- ◆ Desembale el calefactor con sus accesorios y quite todos los materiales de embalaje.
- ◆ Haga una limpieza general del equipo (vea "Limpieza").
- ◆ Lea detenidamente todo el manual de instrucciones, y consérvelo para referencia futura.
- ◆ Instale el calefactor sobre una pared como se indica en apartado "Instalación".
Precavución: Este producto alcanza altas temperaturas, no lo instale cerca de cortinas, cubrecamas, almohadas, sofás, paredes empapeladas o revestidas en maderas, muebles, materiales combustibles o gases.

Descripción de partes

1. Unidad principal
2. Control remoto
3. **Ganchos traseros (x 2u)**
 - 3.1 Gancho trasero derecho
 - 3.2 Gancho trasero izquierdo
4. **Perchas tender (x 2u)**
 - 4.1 Percha tender derecho
 - 4.2 Percha tender izquierdo
5. Caños percha (x 2u)



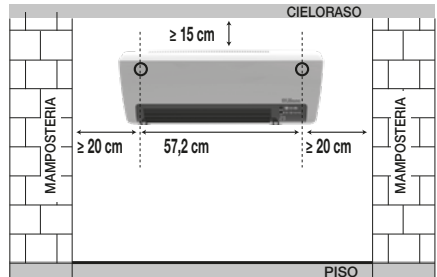
◆ INSTALACION



Montar a por lo menos con un distanciamiento mínimo de 15 cm del techo.

La unidad debe instalarse cerca de un tomacorrientes, preferentemente al costado o por encima del mismo, nunca debajo del tomacorrientes.

Asegúrese de respetar las distancias indicadas en la figura para un correcto funcionamiento del equipo.



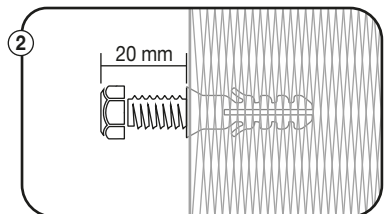
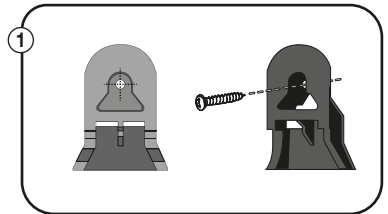
Imágenes de carácter ilustrativo.



ADVERTENCIAS

Dentro de la caja de embalaje del producto viene impresa una plantilla que le permite identificar con facilidad los lugares donde realizar las perforaciones para montar el producto.

1. Agujerear con una mecha 8mm los 2 agujeros superiores para fijar el calefactor (1) (en mampostería, se recomienda perforar el muro en dos pasos: perforación inicial con mecha 5 mm, y luego agrandar con mecha 8mm), colocar los tarugos plásticos provistos Nro° 8.
2. Agujerear con una mecha de 6mm los 2 agujeros inferiores para fijar los ganchos traseros (3.2) y (3.1) de las perchas (en mampostería, se recomienda perforar el muro en dos pasos: perforación inicial con mecha 4 mm, y luego agrandar con mecha 6 mm), colocar los tarugos plásticos provistos Nro° 6 para fijar los ganchos.
3. Colocar 2 tornillos cabeza hexagonal en orificios superiores para fijar calefactor, dejando 20 mm sin ingresar el tornillo dentro del tarugo. Ver figura 2.
4. Asegure firmemente a la pared los ganchos en los orificios inferiores realizados utilizando los tornillos más finos y mas cortos provistos, ver figura 1. (Posición de ganchos).
5. Notar que los ganchos (3.1) y (3.2) quedarán ocultos una vez puesto el calefactor (paso 6).
6. Una vez agujereado, colocado y verificado los tornillos, asegure firmemente el calefactor a la pared.



PANEL RADIANTE INFRARROJO

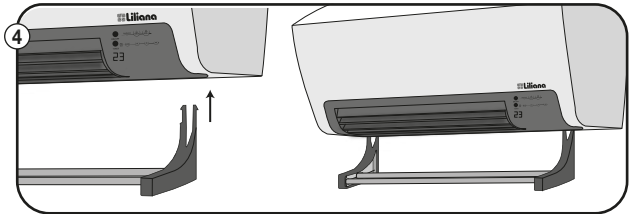
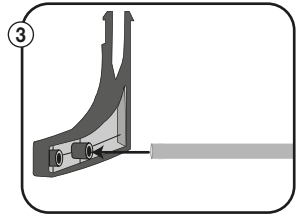
ARMADO PERCHA TENDER

Ensamble las piezas de la percha (4.2) y (4.1) con los caños (5) haciendo coincidir sus orificios de encastre y ejerza una leve presión sobre los mismos hasta sentir que el caño llegó a tope del recorrido. Ver figura 3.

Compruebe que el armado haya quedado firme y seguro.

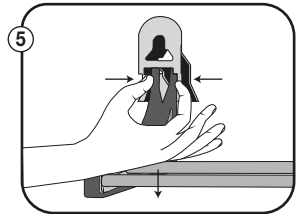
Luego de armar y comprobar el armado encastre el tender en los ganchos traseros como se muestra en la figura 4.

En caso de querer retirar el tender, debe presionar las flechas de la percha hacia adentro y así retirar el conjunto tender hacia abajo. Ver figura 5.



ADVERTENCIAS

Para un mejor secado de la ropa, se recomienda colgar en el caño delantero la ropa más gruesa y en caño trasero la ropa más fina. Esto se debe a que el caño delantero recibe mayor flujo de aire caliente que el caño trasero, pensado para secar más rápido las prendas pesadas y cuidar las prendas delicadas.

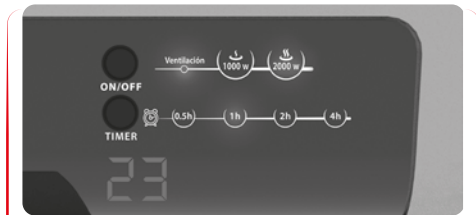


Imágenes de carácter ilustrativo.

♦ MODO DE USO

COMANDO DESDE EL EQUIPO

1. Conecte la ficha a la red eléctrica.
2. Presione el botón "ON/OFF" sobre el equipo, el LED indicador se encenderá y la unidad comenzará a funcionar en modo ventilador.
3. Presione nuevamente, el calefactor comenzará a funcionar en potencia 1000W, presionando por tercera vez se selecciona la potencia de calefacción de 2000W.
4. Al presionar por cuarta vez, el calefactor se apaga y la tapa de la salida de aire se cierra en forma automática en 30 segundos.
5. El calefactor permanece en estado de espera, si se oprime nuevamente el pulsador, repite el ciclo descrito.
6. Presionando el botón del "Temporizador" (Timer) repetidamente se selecciona el tiempo de funcionamiento deseado, desde 0,5 hasta 7,5 hs. Finalizado el tiempo programado, el calefactor se apaga automáticamente.



Observe las luces indicadoras sobre el equipo para conocer el modo de funcionamiento seleccionado.

MANUAL DE INSTRUCCIONES



COMANDO DESDE EL CONTROL REMOTO

. La distancia de funcionamiento del control remoto es de hasta 5 metros.



ON/OFF: Enciende/ Apaga el equipo.
Al encender, el equipo comienza a funcionar en modo ventilación.



Mode: Alterna entre el modo ventilación y los dos niveles de potencia de calefacción: 1000 y 2000W. En cualquiera de estos modos el equipo funcionará en forma continua hasta que lo apague manualmente o con la función timer, independientemente de cualquier temperatura previamente seleccionada.



TIMER: Presionando este botón repetidamente puede seleccionar el tiempo de funcionamiento deseado, desde 0,5 hasta 7,5 hs a intervalos de 0,5 hs (cada vez que se presiona el tiempo se incrementa en 0,5 hs hasta llegar a 7,5 hs, luego vuelve a cero). 4 leds indican el tiempo seleccionado; sume los valores de aquellos que se encuentren encendido para conocer el tiempo seleccionado. Finalizado el tiempo programado, el calefactor se apaga automáticamente.



Flechas: El calefactor dispone de un termostato que permite regular la temperatura ambiente. Utilice estos botones para fijar la temperatura ambiente deseada (durante este ajuste el display digital muestra la temperatura seleccionada). Finalizado la selección de temperatura, el display digital muestra la temperatura ambiente. El calefactor funcionará y dejará de funcionar automáticamente, manteniendo, dentro de cierto rango, la temperatura fijada.



En este modo, para optimizar el funcionamiento del calefactor y ahorrar energía, el equipo funcionará en modo 1000W, 2000W o ventilación según la diferencia entre la temperatura ambiente sensada y la temperatura seleccionada:

- si la diferencia es igual o mayor que 4°C, el calefactor funciona en potencia máxima 2000W.

- si la diferencia es menor de 4°C, el equipo funciona a baja potencia (1000W) hasta alcanzar la temperatura de corte seleccionada, momento en que el equipo queda funcionando en modo ventilación.

Cuando la temperatura desciende hasta haber al menos 2°C de diferencia respecto de la temperatura fijada, el calefactor enciende automáticamente en 1000W hasta alcanzar nuevamente la temperatura seleccionada.

PROTECCIÓN CONTRA SOBRECALENTAMIENTO


El equipo dispone de un sistema de seguridad que apagará al mismo en caso de un sobrecalentamiento accidental.

De ocurrir esta situación, coloque el interruptor de encendido en la posición apagado, desconecte de la red eléctrica, y espere 10 minutos para que la unidad se enfríe completamente antes de volver a usarlo normalmente. De persistir el problema, contáctese con un servicio técnico autorizado.

TURBOCALEFACTOR TIPO SPLIT



PRECAUCIÓN

Siempre que el producto se encuentre conectado a la red eléctrica y esté en modo programado , el mismo puede encender en forma automática de acuerdo a una programación previamente fijada: Preste máxima atención a que en todo momento el calefactor se encuentre lo suficientemente alejado de elementos inflamables, respetando todas las condiciones de ubicación y uso que se indican en el presente manual.

LIMPIEZA

- Antes de realizar cualquier tarea de limpieza, apague y desconecte el equipo de la red eléctrica. Permita que se enfríe de haber estado en funcionamiento.
- Las partes plásticas deben ser limpiadas con un paño apenas humedecido con un detergente neutro, nunca utilice alcoholes o solventes.
- El polvo acumulado en las hendijas puede limpiarse utilizando una aspiradora pequeña o un cepillo.
- Nunca sumerja el equipo en agua ni permita que ingrese líquido en el interior del mismo.
- Después de la limpieza, asegúrese que las partes se hayan secado completamente.

Cuidado del medio ambiente

En Liliana Electrodomésticos contemplamos, en todos los procesos, buenas prácticas medioambientales.

Procuramos hacer extensivo a todos los hogares el compromiso con la preservación del medio ambiente, realizando la separación doméstica de residuos.

La caja, bolsas y materiales de embalaje de su electrodoméstico son completamente reciclables.

A su vez, cuando el electrodoméstico llegue al final de su vida útil, no lo arroje junto al resto de los residuos domiciliarios. Consulte a las autoridades locales acerca de la mejor forma de desecharlo.



En el marco de nuestro compromiso con la mejora continua y el cuidado del medio ambiente, Liliana SRL ha certificado sus Sistemas de Gestión de la Calidad y Medioambiental.

Servicio de Atención al Cliente

Ante cualquier duda **Línea Gratuita: 0800 345 9331**
o inconveniente, contáctenos. **Web: www.liliana.com.ar**

Service y Garantía:

La garantía cubre cualquier falla eléctrica o mecánica que resulten del uso apropiado para el cual fue diseñado este producto.

Ante cualquier inconveniente, comuníquese a la brevedad con el Servicio Técnico Autorizado más cercano a su domicilio.



Consulte el listado actualizado de Servicios Técnicos Autorizados disponibles en nuestro sitio web www.liliana.com.ar.

SEGURIDAD ELÉCTRICA

- Este artefacto posee la ficha polarizada (no eliminar esta condición colocando adaptadores con terminales redondos). Asegurarse que la ficha del tomacorriente de su instalación concuerde con la polaridad requerida.
 - Es conveniente que su instalación eléctrica esté protegida por un disyuntor diferencial.
- Ante cualquier duda haga revisar su instalación por personal idóneo.

